

SELVE

PL

Technika, która porusza

SEL Plus · SES



PL

Instrukcja obsługi
SELVE Elektroniczne Siłowniki

Proszę zachować instrukcję!

Kupując elektroniczny siłownik do rolet wybraliście Państwo wysokogatunkowy wyrób firmy SELVE. Niniejsza instrukcja opisuje zasady montażu i obsługi siłownika. Prosimy o przeczytanie instrukcji przed rozpoczęciem eksploatacji siłownika i przestrzeganie wskazówek bezpieczeństwa. SELVE nie odpowiada za zmiany norm i standardów, wprowadzone po wydrukowaniu instrukcji.

Zastrzega się prawo do wprowadzania zmian technicznych.

1. Wskazówki dotyczące bezpieczeństwa	4
2. Informacje o właściwościach siłownika	5
2.1. Zastosowanie zgodne z przeznaczeniem	5
2.2. Właściwości typów siłowników	5
3. Montaż i podłączenie elektryczne	6
3.1. Montaż siłownika w wałku roletowym	6
3.2. Mocowanie siłownika	7
3.3. Montaż i demontaż wtyczki kabla zasilającego	8
3.4. Podłączenie elektryczne	8
4. Ustawianie punktów krańcowych	9
4.1. Stan fabryczny.....	9
4.2. Sposoby ustawiania	9
4.3. Warunki mechaniczne	10
4.4. Tabela wyboru sposobu ustawiania	10
4.4.1. Automatyczny tryb nastawczy.....	11
4.4.2. Ręczny tryb nastawczy – dwa stałe punkty.....	12
4.4.3. Ręczny tryb nastawczy – górny punkt przeciążeniowo.....	13
5. Reset (kasowanie punktów krańcowych).....	14
6. Dane techniczne.....	14
7. Ogólne oświadczenie zgodności	14
8. Pomoc przy usuwaniu problemów eksploatacyjnych	15

1. Wskazówki bezpieczeństwa



Uwaga!

Ważne wskazówki bezpieczeństwa dla montażu i eksploatacji.

Dla zapewnienia bezpieczeństwa ludzi należy stosować się do poniższych wskazówek, ponieważ niewłaściwa eksploatacja i montaż mogą spowodować poważne obrażenia.

Wskazówki należy zachować.

- **Należy przestrzegać i stosować się do:**
 - obowiązujących praw, norm i przepisów,
 - przepisów krajowych,
 - przepisów właściwego miejscowo Zakładu Energetycznego oraz wytycznych dotyczących mokrych i wilgotnych pomieszczeń według VDE 100 (Związku Elektrotechników Niemieckich),
 - norm bezpieczeństwa zgodnie z DIN EN 60335,
 - stanu wiedzy technicznej w czasie montażu,
 - Niniejszej instrukcji obsługi oraz instrukcji dla podłączonych urządzeń współpracujących
- Podłączenie siłownika może wykonywać tylko autoryzowany fachowiec. W czasie instalacji i konserwacji urządzenie należy odłączyć od zasilania.
- Przy montażu, konserwacji i naprawach siłownika musi być zapewnione oddzielenie od sieci na wszystkich biegunach poprzez szerokość otworu kontaktu min. 3 mm dla każdego bieguna. (DIN EV 60335). Należy podjąć środki bezpieczeństwa w celu zapobieżenia przypadkowemu włączeniu napięcia.
- Przed instalacją siłownika należy usunąć wszystkie zbędne przewody i wyłączyć urządzenia niepotrzebne do uruchomienia napędu.
- Instrukcja obsługi jest częścią składową siłownika i warunków gwarancji. Powinna zostać przekazana montażyście i użytkownikowi.
- Przed montażem proszę sprawdzić, czy siłownik i roleta nie są uszkodzone. W przypadku uszkodzenia siłownika, a w szczególności kabla zasilającego, należy odstąpić od montażu.
- Podczas montażu nie wolno dopuszczać dzieci i osób nieuprawnionych do urządzenia. Na drodze ruchu rolety nie mogą się znajdować jakiegokolwiek przedmioty. Droga ruchu rolety powinna znajdować się w zasięgu wzroku.
- Należy regularnie sprawdzać wypoziomowanie osłony i stan wieszaków. Proszę sprawdzać, czy siłownik i sama osłona nie są uszkodzone. W przypadku stwierdzenia uszkodzenia siłownika, a zwłaszcza przewodu zasilającego, nie wolno używać osłony.
- Siłownik może być używany tylko po zamontowaniu do osłony. Podłączenie elektryczne można wykonywać po odłączeniu napięcia. Siłownik należy dopasować do napędzanej osłony wyłącznie przy użyciu adaptera i zabieraka z aktualnego katalogu SELVE. Najmniejsza średnica wałka dla siłownika typu SE BR1 wynosi 40 mm, a dla siłownika typu SE BR2 – 50 mm.
- Moment obrotowy i czas pracy muszą być dostosowane do wymagań urządzenia. Dane techniczne, jak moment obrotowy i maksymalny czas pracy można znaleźć na tabliczce znamionowej siłownika.
- Nie wolno poruszać markizą z napędem elektrycznym, jeżeli w pobliżu prowadzone są prace konserwacyjne lub np. mycie jest okno. W przypadku markizy sterowanej automatycznie, przed rozpoczęciem takich prac, należy odłączyć zasilanie.
- Podczas montażu nie wolno dopuszczać dzieci i osób nieuprawnionych do urządzenia. Na drodze ruchu rolety nie mogą się znajdować jakiegokolwiek przedmioty. Droga ruchu rolety powinna znajdować się w zasięgu wzroku. Należy stosować tylko wyłączniki z blokadą.
- Urządzenia sterujące należy umieścić na wysokości ponad 1,5 metra. Osłona powinna być z tego miejsca widoczna. Ruchome części napędu powinny zostać zamontowane na wysokości powyżej 2,5 metra od podłogi albo innej płaszczyzny, pozwalającej na dostęp do siłownika. Części ruchome urządzenia powinny być oddalone od innych przedmiotów co najmniej o 40 cm. Nie wolno pozwalać dzieciom na zabawę urządzeniami sterującymi. Piloty przechowywać w miejscu niedostępnym dla dzieci.
- Na zewnątrz budynku i w przypadku montażu podtynkowego biały przewód zasilający siłownik należy umieścić w rurze. Siłowniki z przewodem z izolacją z PVC(H05VV-F) mogą być stosowane tylko wewnątrz pomieszczeń. W przypadku potrzeby, kabel zasilający siłownika można wymienić tylko na kabel tego samego typu, dostarczony przez producenta siłownika.
- Uszkodzenia, powstałe wskutek niewłaściwej obsługi, błędnego podłączenia zasilania, użycia siły mechanicznej, wprowadzenia zmian w siłowniku i nieprzestrzeganie wskazówek bezpieczeństwa, jak też szkody wywołane przez w/w czynniki nie podlegają gwarancji.
- Należy używać wyłącznie niemodyfikowanych, oryginalnych części i akcesoriów SELVE. Należy korzystać w tym zakresie z aktualnego katalogu SELVE oraz strony internetowej www.selve.de.

2. Informacja o właściwościach siłowników.

2.1. Siłowniki typu SEL Plus i SES mogą być stosowane wyłącznie do poruszania roletami i osłonami słonecznymi.

2.2. Właściwości siłowników

Typ siłownika	SEL Plus	SES
Właściwości ogólne		
Rozpoznanie przeszkód przy opuszczaniu	X	X
Funkcja powrotu – podniesienie rolety po napotkaniu przeszkody przy opuszczaniu	X	X
Ochrona przeciążeniowa przy podnoszeniu, przy za dużym momencie obrotowym (ochrona pancerza w razie przymarznięcia)	X	X
Automatyczne przyporządkowanie kierunku ruchu	X	X
Równoległe podłączenie większej ilości siłowników	X	X
Ustawianie punktów krańcowych		
Dolny punkt krańcowy - stały	X	X
Górny punkt krańcowy - stały	możliwe	możliwe
Górny punkt krańcowy – przeciążeniowo plus poluzowanie	możliwe	możliwe
Automatyczne ustawianie punktów krańcowych	X	X
Sposób mocowania pancerza		
Zastosowanie miękkich wieszaków	X	
Zastosowanie sztywnych wieszaków-blokad	możliwe	X
Zastosowanie siłownika		
Oslony roletowe	X	X

3. Montaż i podłączenie elektryczne

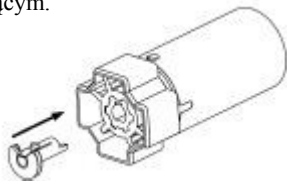


Uwaga!

Uwaga! Niebezpieczeństwo porażenia prądem!
Podłączanie tylko z wyłączonym zasilaniem!
Siłownik funkcjonuje wyłącznie po zamontowaniu do rolety.

3.1. Montaż siłownika w wałku roletowym

1. Nałożyć na siłownik adapter i zabierak, a następnie zabierak zabezpieczyć pierścieniem mocującym.



2. Wsunąć siłownik do wałka. Nie wolno uderzać przy tym w siłownik. Adapter i zabierak powinny dokładnie, bez żadnego luzu, przylegać do ścian wałka.
3. Jeżeli jest to potrzebne, można umocować siłownik do osi wałka, np. przykręcając wałek do zabieraka. Nie wiercić otworów w siłowniku!



4. Wałek z siłownikiem i obsadką założyć do skrzynki. Nie załamywać kabla zasilającego, ułożyć je w taki sposób, żeby nie uległy uszkodzeniom. W celu zapobieżenia dostaniu się wody do siłownika, kabel zasilający ułożyć łukiem w dół, aby woda mogła po nim spływać.
5. Zamocować osłonę do wałka.

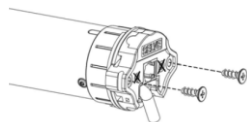
3.2. Mocowanie siłownika

Siłowniki SELVE można mocować albo przy użyciu głowicy, albo wkładanego czworokątnego trzpienia. Różnorodny osprzęt ułatwia montaż w obu wersjach, między innymi można przykręcić wcześniej blaszki i płytki adaptacyjne. W przypadku użycia trzpienia, mocowanie musi być wyposażone w mechaniczny ogranicznik, zapobiegający przesunięciu się trzpienia wzdłuż osi.



Uwaga! Siłownik SEL 2/30 nie może być mocowany przy pomocy wkładanego trzpienia (art. 930285)

Jeżeli głowica siłownika jest bezpośrednio przykręcana do boczku skrzynki, albo do głowicy przykręcana jest blaszka adaptacyjna, należy pamiętać, że w siłownikach BR2 (do SW 50 i 60) można użyć wyłącznie zewnętrznych otworów na śruby (odstęp 48 mm).



Wewnętrzne otwory (odstęp 29 mm) nie przenoszą momentu obrotowego. Ponieważ zewnętrzne otwory nie są nagwintowane, należy stosować specjalne śruby.

W siłownikach BR1 (do SW 40) znajdują się tylko 2 otwory (odstęp 29 mm), które należy wykorzystać do montażu.

Zalecane typy śrub:

- siłowniki BR2 z głowicą z tworzywa: śruby samogwintujące KN 1033 STS 50x14-Z
- siłowniki BR2 z głowicą metalową: śruba samogwintująca KN 3041 SLS L40x12 T20
- siłowniki SP BR1: śruby samogwintujące KN 1041 STS 40x12 T20
- siłowniki SE.. BR1: śruby DIN 965 M5 x 10

3.3. Montaż i demontaż wtyczki kabla zasilającego

Jeszcze nie wszystkie typy siłowników są wyposażone w kabel zasilający z wtyczką. W kilku typach siłowników kabel jest trwale połączony z siłownikiem.

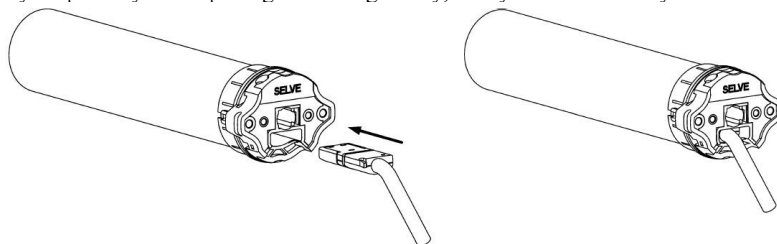


Uwaga!

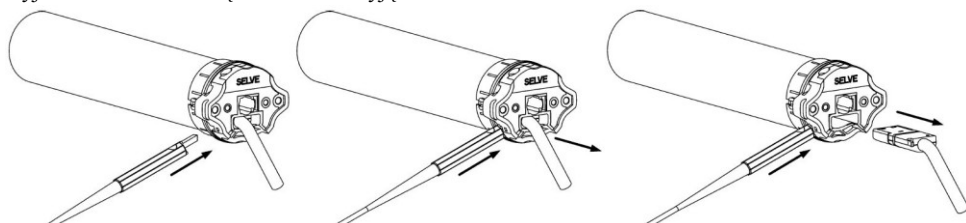
Uwaga! Niebezpieczeństwo porażenia prądem!

Jeżeli wtyczka kabla nie znajduje się w gniazdku w siłowniku, kabel nie może być pod napięciem.

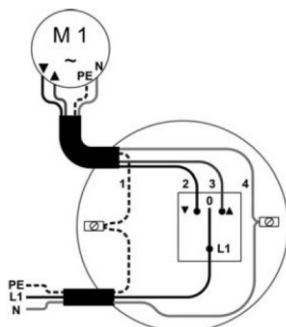
Przy wkładaniu wtyczki do głowicy nie podawać napięcia do kabla zasilającego. Wtyczkę należy wcisnąć do gniazda w głowicy, aż słyszalnie zaskoczy zatrząsk.



Przed wyjęciem wtyczki z gniazda w siłowniku odłączyć kabel spod napięcia. Zwolnić zatrząsk wtyczki przez boczny otwór w głowicy. Można wykonać to, albo przy pomocy śrubokręta, albo specjalnego narzędzia. Naciskając na zaczep zatrząsku, ciągnąć ostrożnie za kabel, aż wtyczka wyjdzie z zatrząsku i będzie można wyjąć kabel.



3.4. Podłączenie elektryczne



- 1 = PE, żółto-zielony
- 2 = W dół, czarny
- 3 = W górę, szary
- 4 = N, niebieski

4. Ustawianie punktów krańcowych

4.1. Stan fabryczny

Siłownik jest dostarczany bez ustawionych punktów.

Siłownik porusza się tylko w przypadku naciśnięcia przycisku W GÓRĘ lub W DÓŁ. Funkcje bezpieczeństwa, jak rozpoznawanie przeszkód, są w stanie fabrycznym nieaktywne. Ich aktywacja następuje po ustawieniu obu punktów krańcowych.

Siłowniki typu SEL Plus i SES znajdują się w automatycznym trybie nastawczym.

4.2. Sposoby ustawiania

Punkty krańcowe w siłownikach SELVE można ustawić przy pomocy:

- dowolnego wyłącznika (w trybie automatycznym)
- kabla nastawczego do siłowników elektronicznych (art. 290103)

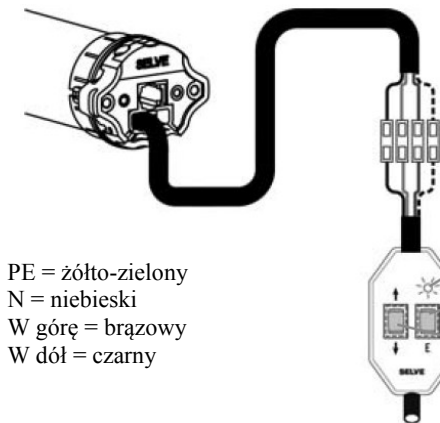
Przy podłączaniu kabla nastawczego do siłownika należy zachować środki ostrożności:



Uwaga! Niebezpieczeństwo porażenia prądem!
Kabel nastawczy podłączyć przed podaniem napięcia!

Uwaga!

Cztery żyły kabla nastawczego połączyć zgodnie z kolorem do żył kabla zasilającego siłownik.



Dioda sygnalizuje podłączenie napięcia

Przycisk „E” zatwierdza ustawienia

Przycisk do uruchomienia siłownika
w górę i w dół

PE = żółto-zielony

N = niebieski

W górę = brązowy

W dół = czarny

4.3. Warunki mechaniczne

Przy siłownikach SEL Plus można stosować zwykłe wieszaki pancerza.

Opcjonalnie można używać także wieszaków-blokad.

Siłowniki SES wymagają użycia wieszaków blokad.

Jeżeli siłownik ma się wylądzać w górnym punkcie krańcowym przeciążeniowo, należy zamontować do pancerza stabilne odbojniki.

Jeżeli siłownik ma być ustawiany w automatycznym trybie nastawczym, dla dolnego punktu krańcowego musi być zamontowany ogranicznik (np. parapet okna), na którym roleta się zatrzyma.

4.4. Tabela wyboru sposobu ustawiania

TRYB NASTAWCZY PUNKTÓW KRAŃCOWYCH	SEL Plus	SES
4.4.1 Automatyczny tryb nastawczy. Na dole punkt, góra przeciążeniowo / poluzowanie.	Góra do oporu + Dół do oporu	Góra do oporu + Dół do oporu
4.4.2 Ręczny tryb nastawczy. Na dole punkt, na górze punkt.	Dolny punkt + Górny punkt	Dolny punkt + Górny punkt
4.4.3 Ręczny tryb nastawczy. Na dole punkt, góra przeciążeniowo / poluzowanie.	Dolny punkt + góra do oporu	Dolny punkt + góra do oporu

4.4.1. Automatyczny tryb nastawczy

➔ na dole stały punkt, góra przeciążeniowo z poluzowaniem osłony

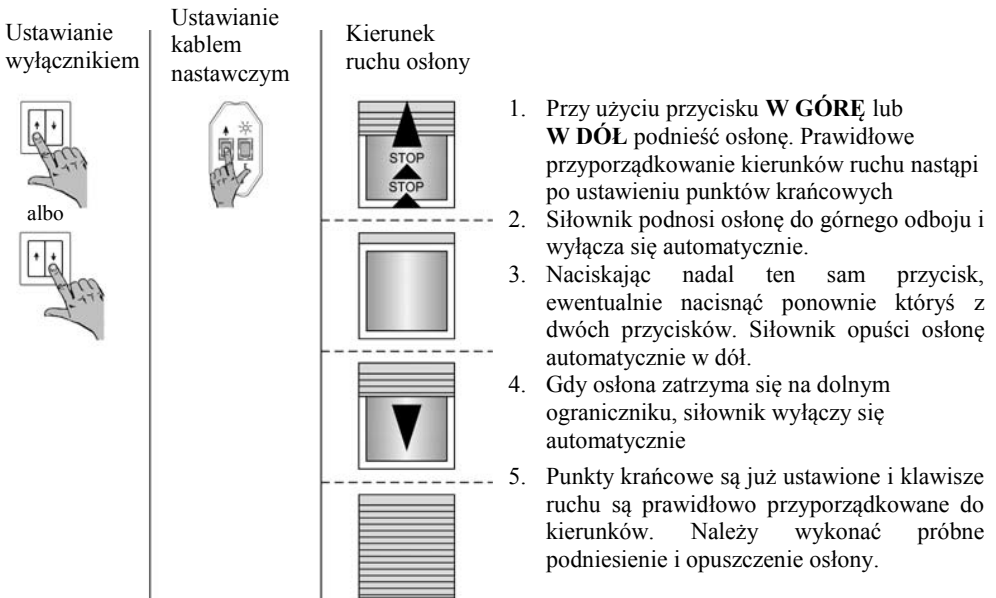
Dwukrotne poruszenie się siłownika po podłączeniu napięcia sygnalizuje automatyczny tryb nastawczy. Siłowniki typu SEL Plus i SES wyszukują punkty krańcowe automatycznie.

W tym celu siłownik musi najpierw podnieść osłonę do góry, aż do odboju, a następnie opuścić ją na dół, aż się automatycznie wyłączy.

UWAGA!

Siłowniki w celu zaprogramowania należy podłączać do prądu pojedynczo.

Nie można programować równocześnie kilku siłowników!



4.4.2. Ręczny tryb nastawczy – dwa stałe punkty

➔ **na dole i na górze stały punkt krańcowy.**

Pojedyncze poruszenie się siłownika sygnalizuje ręczny tryb nastawczy.

W trybie ręcznym w pierwszej kolejności musi być ustawiony i zapisany dolny punkt krańcowy. Następnie należy podnieść osłonę do górnego punktu i zatwierdzić go.

UWAGA!

Siłowniki w celu zaprogramowania należy podłączać do prądu pojedynczo.

Nie można programować równocześnie kilku siłowników!

Ustawianie
kablem
nastawczym

Kierunek
ruchu osłony



6 Sek.



3 Sek.



3 Sek.



1. Nacisnąć przycisk **E** kabla nastawczego na 6 sekund
2. Opuścić osłonę przy użyciu przycisku **W GÓRĘ** lub **W DÓŁ** do dolnego położenia krańcowego. Następnie nacisnąć przycisk **E** na 3 sekundy. Prawidłowe przyporządkowanie kierunków ruchu nastąpi po ustawieniu punktów krańcowych.
3. Podnieść teraz osłonę do górnego położenia i nacisnąć przycisk **E** na 3 sekundy.
4. Punkty krańcowe są teraz ustawione i przyciski ruchu są prawidłowo przyporządkowane do kierunków. Należy wykonać próbne podniesienie i opuszczenie osłony.

4.4.3 Ręczny tryb nastawczy – górny punkt przeciążeniowo

→ na dole stały punkt, góra przeciążeniowo z poluzowaniem osłony.

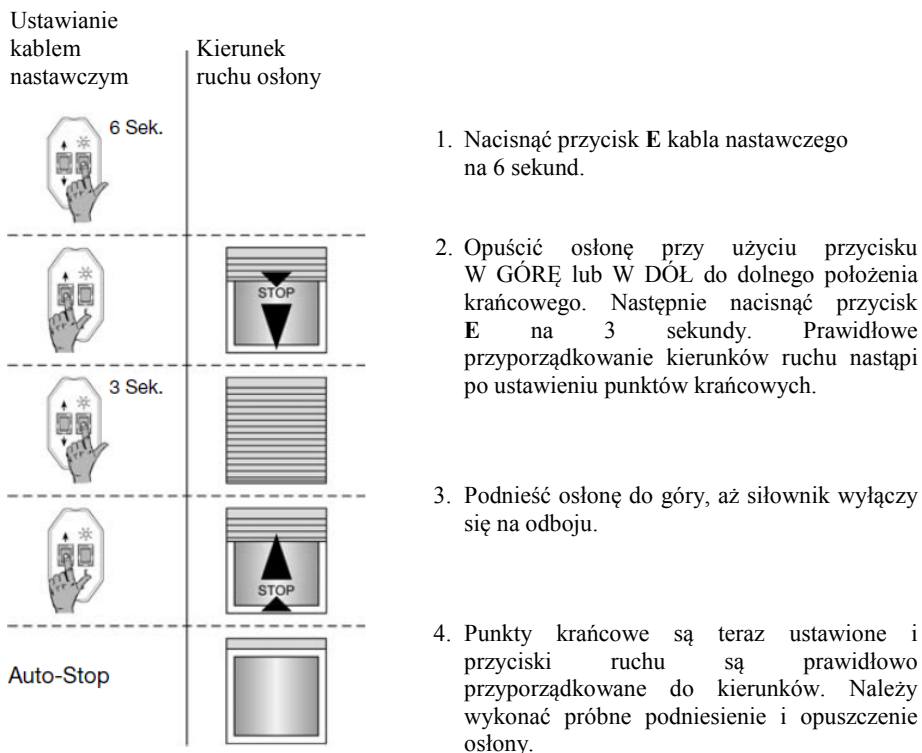
Pojedyncze poruszenie się siłownika sygnalizuje ręczny tryb nastawczy.

W trybie ręcznym w pierwszej kolejności musi być ustawiony i zapisany dolny punkt krańcowy. Następnie należy podnieść osłonę do odboju, aż siłownik wyłączy się automatycznie.

UWAGA!

Siłowniki w celu zaprogramowania należy podłączać do prądu pojedynczo.

Nie można programować równocześnie kilku siłowników!



5. RESET (kasowanie punktów krańcowych)

W celu wykasowania ustawionych punktów krańcowych konieczne jest użycie kabla nastawczego do siłowników elektronicznych.

Oba punkty krańcowe muszą być wcześniej ustawione, t.j. siłownik wykonuje jazdy w górę i w dół bez żadnych przerw.

Po podłączeniu kabla nastawczego nacisnąć przycisk E na 1 sekundę – siłownik znajdzie się w automatycznym, trybie nastawczym.

Ustawić punkty krańcowe, jak opisano wcześniej w punktach 4.4.1 do 4.4.3.

6. Dane Techniczne

Typ	Moment obr.	Prędkość	Pobór prądu	Moc
1/6	6 Nm	15 obr./min.	0,45 A	105 W
1/10	10 Nm	15 obr./min.	0,45 A	105 W
2/7	7 Nm	17 obr./min.	0,41 A	95 W
2/10	10 Nm	17 obr./min.	0,45 A	105 W
2/15	15 Nm	17 obr./min.	0,66 A	152 W
2/20	20 Nm	17 obr./min.	0,75 A	172 W
2/30	30 Nm	17 obr./min.	0,95 A	220 W
2/40	40 Nm	17 obr./min.	1,50 A	345 W
2/50	50 Nm	12 obr./min.	1,50 A	345 W

Nie wszystkie modele siłowników dostępne są w pełnej gamie typów.

Wszystkie siłowniki SELVE wyposażone są standardowo w 2,5 m kabel zasilający.

Dane techniczne wszystkich siłowników:

Napięcie znamionowe: 230-240 V AC/50 Hz

Poziom ochrony: IP 44

Max. czas pracy: 4 min.

Zastrzega się możliwość wprowadzania zmian technicznych.

7. Ogólne oświadczenie zgodności.

Firma SELVE GmbH & Co. KG oświadcza niniejszym, że siłowniki SEL Plus i SES są zgodne z podstawowymi wymogami i innymi ważnymi przepisami dyrektyw 73/23/EWG i 89/336/EWG.

Oświadczenie zgodności jest dostępne na stronie www.selve.de

8. Pomoc przy usuwaniu problemów eksploatacyjnych

Usterka	Przyczyna	Sposób usunięcia
Siłownik nie działa	Brak napięcia	Sprawdzić podłączenie elektryczne
	Zadziałał wyłącznik termiczny	Odczekać 5 do 20 minut
Siłownik przy pierwszym uruchomieniu nie wykonuje krótkiego ruchu	Nieprawidłowe podłączenie elektryczne	Sprawdzić podłączenie elektryczne
	Siłownik ma już ustawione punkty krańcowe	Przywrócić ustawienia fabryczne
Odwrotne przyporządkowanie kierunku ruchu	Punkty krańcowe ustawione w odwrotnej kolejności	Ustawić ponownie punkty krańcowe
Siłownik zatrzymał się sam przy opuszczaniu osłony	Zadziałał mechanizm rozpoznawania przeszkód	Usunąć przeszkodę, sprawdzić drogę ruchu osłony
Siłownik zatrzymał się sam przy podnoszeniu osłony	Zadziałała ochrona przeciążeniowa	Usunąć przeszkodę, sprawdzić drogę ruchu osłony, ewentualnie wymienić siłownik na silniejszy